



Een lichaam van staal

De oudere lezers kunnen zich het tv-programma wellicht herinneren: 'Remmers ontmoet'. De creatieve interviewer heeft inmiddels de televisie achter zich gelaten en is groot geworden met zijn eigen bedrijf: Reco Productions International in Wassenaar. Een ontwikkelaar in speciale projecten.

Reco Productions kent een indrukwekkende staat van dienst. Zo was het bedrijf onder andere verantwoordelijk voor het hoofdgebouw van Archeon in Alphen aan den Rijn en Holland Experience in Amsterdam. Het maken van speciale gebouwen zit Reco in het bloed. Zo bouwden ze in 1992 het Nederlands Paviljoen op de Wereldtentoonstelling in Sevilla. Een sindsdien niet geëvenaard bouwwerk: vanwege de hoge temperatu-

ren was dit paviljoen geheel open en voor extra koeling stroomde er water langs de muren naar beneden als een soort waterval.

THINK BIG

'Think big' is duidelijk het credo bij Reco. En dat denkproces heeft nu geleid tot een zo mogelijk nóg groter project dan 'Sevilla'. In Oegstgeest verrijst een educatief museum in de vorm van een 35 meter hoge, zittende mens: 'CORPUS'; een belevingsattractie voor het hele gezin. Bezoekers maken in het museum een reis door het menselijk lichaam: een wereldprimeur. Via een route door het museum ontdekken de reizigers alle onderdelen van het lichaam, van de darmen en de bloedvaten tot het hart en de hersenen.

We spreken met de operational manager, Philippe Remmers, inderdaad, de zoon van.... Remmers: 'Dit is echt een megaproject. Niet alleen het gebouw is al een



stevige klus (9800 vierkante meter), maar het feit dat het een menselijk lichaam uitbeelddt, maakt het extreem moeilijk. Als eerste is daar de menselijke pop, opgebouwd uit 1000 vierkante meter Cortens-staal. Dit staal is heel bijzonder omdat het na verloop van tijd gaat roesten en een warme kleur geeft. We hebben moeilijkheden verwacht en deze ook allemaal gekregen, maar geen echte problemen ondervonden.'

Gaat iedereen tegelijk naar binnen? 'Nee we hebben een systeem bedacht waarbij iedereen die een kaartje koopt een tijdslot ontvangt; elke zeven minuten gaat een groep van maximaal zestien bezoekers naar boven.'

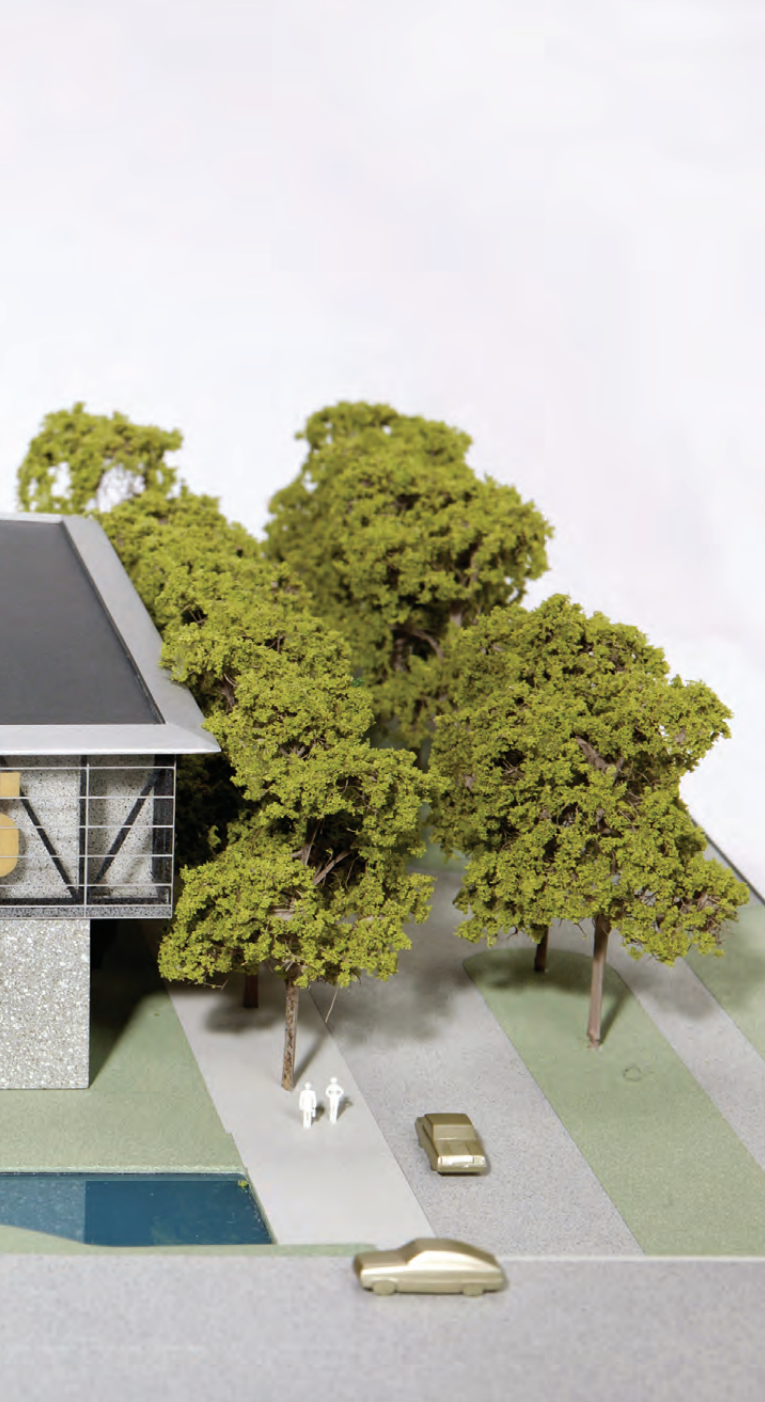
MOEILIK

Remmers: 'We wisten dat het een moeilijk project zou worden maar zijn daar niet voor teruggeschrokken. We hebben onze ideeën voor de volle 100% daadwerkelijk uitgevoerd. Ondanks de complexiteit van het bouwen liggen we echter zo goed als op schema, en dat mag

een wonder heten. We hebben in het begin iets vertraging opgelopen, maar door het doorwerken in de bouwvak is dit weer ingelopen.'

Als het zo moeilijk is, waarom dan geen gemakkelijker oplossing gekozen? Remmers: 'Dit bouwwerk is, in





combinatie met de locatie (vlak aan de snelweg A4) de beste marketingtactiek aller tijden. Duizenden auto's passeren 'CORPUS' elke dag; het is onmogelijk om het gebouw voorbij te rijden zonder even te kijken. De automobilisten en hun gezinnen komen het museum straks, als het opgeleverd is, zeker een bezoek brengen!

FILIPPIJNEN

In principe is de bouw van het gebouw vrij normaal, het menselijk lichaam maakt het wat moeilijker, maar extreem ingewikkeld zijn pas de attracties. Remmers: 'Allereerst: er is geen voorbeeld, dus we moeten alles zelf verzinnen. Soms zijn attracties zelfs verdeeld over twee verdiepingen. Daarnaast: als iets eenmaal verzonden en goedgekeurd is, dan moet het nog gemaakt worden. Het klinkt wellicht niet voor de hand liggend, maar in de Filippijnen zit een Europees bedrijf dat dergelijke grootschalige opdrachten kan produceren.'

BIOLOGIE

Om het nog moeilijker te maken: niet alleen het gebouw, het lichaam, maar ook het verhaal moet nog eens kloppen. Remmers: 'We willen publieksvoorlichting geven en kunnen het ons niet permitteren een fout te maken. Iedereen heeft ooit biologie gehad, maar om de werking van het menselijk lichaam aan meer dan 200.000 mensen (het verwachte jaarlijkse bezoekersaantal) uit te leggen is een ander verhaal.' Daarom heeft het bedrijf een Medische Adviesraad opgezet met verschillende medici in Nederland. Onder leiding van professor P. Voûte wordt elke attractie geëvalueerd op zijn belangrijkheid en correctheid. 'We zijn trots dat deze toonaangevende doctoren en professoren ons helpen om dit project zo waarheidsgetrouw mogelijk neer te zetten. In de Adviesraad zitten specialisten op elk gebied: orthopedie, beenmerg en bloed, baarmoeder, maag, darm, lever, nieren, prostaat, hart, longen, keel, neus, oren, oog, hersenen en natuurlijk voeding', aldus Remmers.

EXPORTKANSEN

Remmers: 'Soms liggen zaken zo voor de hand! Iedereen heeft immers een lichaam en niemand weet precies hoe het werkt. Dus ligt er een geweldige markt open, zeker in deze tijd, waarin mensen zich steeds beter bewust zijn van het belang van een goede gezondheid. Maar nog belangrijker voor ons concept: de samenstelling van het lichaam is overal ter wereld hetzelfde. Het Nederlandse concept is inmiddels al in negen talen vertaald: CORPUS kan één op één worden overgezet naar elk ander land ter

www.corpusexperience.nl

wereld. Remmers: 'En dat denken we niet alleen: de internationale belangstelling is nu al overweldigend. We zouden zo een tweede vestiging kunnen openen in het buitenland, maar we wachten nog even af. Eerst Nederland een succes maken, en dan pas verder kijken. Hoewel het buitenland lukt, moet je op je thuismarkt een goede basis hebben; daarom is iedereen gefocust op maart 2008, wanneer CORPUS geopend zal worden.'

PLANNEN

Zijn er nog meer plannen? Remmers: 'Jawel, we overwegen een hotel naast CORPUS te ontwikkelen. Enerzijds versterkt dit de congresfunctie en anderzijds is er veel vraag naar hotelkamers.'

Tot slot nog even een persoonlijke vraag: is er een nadeel aan het werken bij je vader? Remmers lacht: 'Misschien wel, maar tussen ons klikt het gewoon heel goed, dus wij hebben geen probleem.'