

# Wie Wat Waar Web... Architect!

Laat de polen maar smelten. Wonen op het water, het klinkt zo logisch voor een nat land als Nederland. De grond wordt steeds schaarser en duurder. Ook de stijgende waterspiegel, onder invloed van het veranderende klimaat, maakt het noodzakelijk om slim met water en ruimte om te gaan. Vijf architecten laten zien wat er mogelijk is, de woonboot voorbij...

---

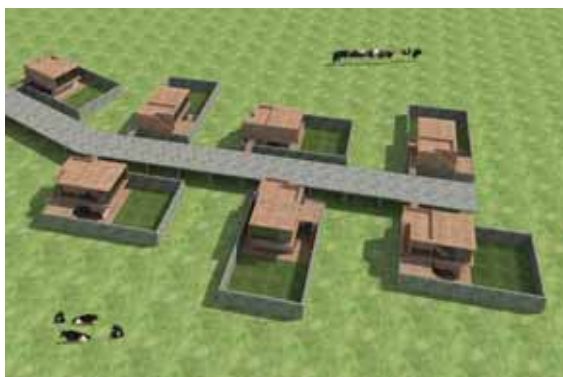
**Wie:** Maxim Winkelaar  
**Wat:** Watergaten.nl  
**Waar:** Water- en overstroomgebieden  
**Web:** [www.rondaywinkelaar.nl](http://www.rondaywinkelaar.nl)

---

Het verschijnsel 'wonen op het water' is in Nederland waarschijnlijk al zo oud als er schepen zijn. Aanvankelijk beperkte deze woonvorm zich letterlijk tot scheepsbewoning. Aan het begin van de twintigste eeuw kwam daar de 'ark' bij: een houten woning op een ijzeren praam, die als tijdelijke huisvesting voor personeel van werk naar werk werd gesleept. Deze arken werden vanaf circa 1930 gerealiseerd met een betonnen casco. In de loop der decennia zijn de arken gemoderniseerd, maar de traditionele opbouw is altijd hetzelfde gebleven.

## WATERGAT

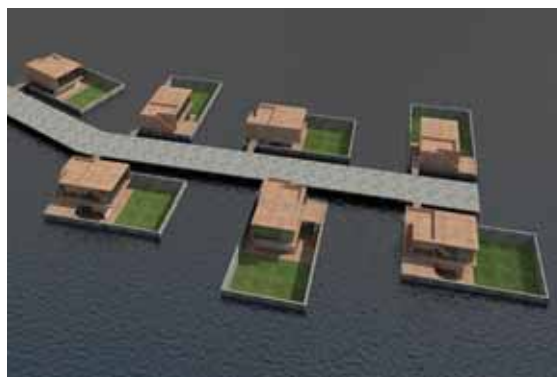
Het concept Watergaten.nl doorbreekt de traditionele waterwoonvorm. De betonnen casco bak duwt het water weg en er ontstaat een 'watergat'. In plaats van de woning erop te zetten wordt de woning erin geplaatst. Door de woning in de bak te plaatsen ontstaat er een buitenruimte, wat een waardevolle ruimtelijke kwaliteit met zich meebrengt. De afmeting van de betonnen bak kan variëren, de bakken kunnen zelfs even groot zijn als een doorsnee woonkavel. De buitenruimte wordt gebruikt voor een tuin of terras. De woningen hebben een lichte opbouw en kennen een omgekeerd woonconcept. Beneden zijn de slaapvertrekken (privacy) en boven, op de entreeverdieping



grenzend aan het water, bevindt zich de woonkamer met keuken (uitzicht).

## TOEPASSING

Watergaten.nl kan zowel in waterrijke gebieden als in overstroomgebieden worden toegepast. In waterrijke gebieden, bijvoorbeeld een gebied voor waterberging, kan er een drijvende 'watergatenwijk' ontstaan. In overstroomgebieden, zoals uiterwaarden, kan watergaten.nl ook worden ingezet, waarbij het uitgangspunt is dat niet dijken maar juist de woningen zelf weerstand moeten bieden tegen het water. Het is eeuwenlang al gebruikelijk geweest om gebouwen in slappe grondlagen op staal te funderen. Het bouwwerk 'drijft' daarbij als het ware in een beweeglijke ondergrond en zodra het water komt, zullen de woningen meegaan met het water. De fundering is niet een gestabiliseerd grondbed, maar het fluctuerende peil van het water. Op deze manier biedt watergaten.nl een opening naar amfibisch wonen.






---

**Wie** Alexander Henny  
**Wat** 19 drijvende woningen  
**Waar** Leidsche Rijn, Utrecht  
**Web** [www.aquatecture.nl](http://www.aquatecture.nl)

---

AquaTecture ontwierp in de Vinex-wijk Leidsche Rijn in Utrecht in opdracht van ABC Arkenbouw 19 drijvende woningen aan de Burt Bacharachstraat. Het bijzondere aan dit project is dat het gezien kan worden als een voorbeeld van de veranderende koers van de overheid ten aanzien van het waterwonen. Waar in het verleden eerder een uitstervingsbeleid werd nagestreefd ten aanzien van drijvende woningen door overheidsinstanties en stedenbouwkundigen, maakten drijvende woningen in een vroeg stadium onderdeel uit bij de ontwikkeling van deze wijk.

#### **RUIMTE**

Door implementatie van de watertoets moest er ruimte komen voor het water in de vorm van kanalen. Door deze ruimte tevens te benutten voor drijvende woningen werd er niet alleen efficiënt omgegaan met meervoudig ruimtegebruik, maar kon men tevens tegemoetkomen aan de wens van een gedifferentieerd woningaanbod.

De opdrachtgever wilde een zo gevarieerd mogelijk straatbeeld creëren met een minimum aan middelen. Om hieraan tegemoet te komen ontwierp AquaTecture een basiswoning die uitgebreid kon worden met bijv. een omloop, luifels, relingen of een andere dakopbouw. Ook konden de bewoners kiezen uit een van te voren vastgesteld kleurenpalet voor de verschillende gevelmodules. Door veel aandacht te besteden aan het ontwerpstramien en de plaatsing van de ramen en deuren is er een grote flexibiliteit aan indelingsmogelijkheden. Stedenbouwkundig gezien is de variatie verder geoptimaliseerd door de woningen te clusteren in relatie tot de zichtassen van de omgeving, en binnen elk cluster de woningen ten opzichte van elkaar te spiegelen, te roteren en te laten verspringen.

#### **OVER LAND**

Doordat de woningen in een afgesloten water kwamen te liggen, moesten de woningen nadat ze over het water naar Utrecht vervoerd waren, nog een aantal kilometers over de weg vervoerd worden om vervolgens weer in de vijver aan de Burt Bacharachstraat te water te worden gelaten. Hiervoor moest de A2 tijdelijk afgesloten worden, en door de zware storm werd het al met al een spectaculaire, maar gelukkig geslaagde operatie.






---

**Wie** Rop van Loenhout  
**Wat** KM 02  
**Waar** Amsterdam  
**Web** [www.attika.nl](http://www.attika.nl)

---

De woonboot is geëvolueerd van woonschip via woonark naar waterwoning. Het ontwerp van Attika Architecten voor een drijvende woning in Amsterdam ter vervanging van een woonboot is afgekeurd door de welstandscommissie in Amsterdam. De discussie gaat erover of een woonboot er als een schip uit moet zien. Volgens Attika hoeft dat niet en is dat een zeer behoudende benadering. De opdrachtgever heeft besloten de opdracht terug te nemen en het plan samen met de aannemer zelf uit te werken naar de richtlijnen van de nota 'Welstand op het water'.

#### ARK

De 'MK 02' is het ontwerp voor een drijvende woning ter vervanging van iets wat zich vanaf de Oostenburggracht presenteert als een stacaravan, maar bij nader inzien en vanaf de overzijde van de Nieuwe Vaart, een kruising blijkt van binnenschip en bouwkeet. Dit 'iets' noemen we hier voor het gemak naar de initialen van haar bewoners 'MK 01' (watersalon). En hoewel het in zijn aandoenlijke uitvoering vast niet zo bedoeld is, lijkt dit bouwsel een drijvend leesteken achter de vraag naar wat een passende expressie kan zijn voor een eigentijd-



se drijvende woning. Is het een bewoonde boot of een drijvende caravan? De vraag naar een passende expressie voor een waterwoning is urgent sinds wonen op het water een professionele stedenbouwkundige en architectonische opgave is geworden. En wie ziet hoe er op het water wordt gewoond, in Amsterdam, in de rest van Nederland, in de wereld, begrijpt dat alles mogelijk is. In de Nederlandse praktijk heeft zich bovendien het fenomeen woonark ontwikkeld, waarvan de architectuur zelden het beeld benadert dat het bijbelse 'ark' oproept. Juist deze onaantrekkelijke drijvende dozen tonen ons hoe een drijvende woning er niet uit moet zien. Maar hoe dan wel?

#### MK 01

De MK 01 (watersalon) is van een even typerende als interessante ambiguïteit, die het mogelijk maakt je het voor te stellen in de gracht, langs een rivier, in een stille ringvaart of een drukke haven. En zelfs, met wat onbevreemde fantasie, op volle zee. Deze nautische kwaliteit lijkt ons essentieel. Maar in de huidige vastgoedpraktijk is een locatie voor een drijvende woning van veel meer waarde dan deze woning zelf. De waterkavel stelt zo duidelijke beperkingen aan het idee van mobiliteit. Verder stellen gebruikers, overheden en geldschietters eisen aan de drijvende woning die zijn afgeleid van woningen op het land. Een drijvende woning wordt zo beslist óók een woning. Ook dit lijkt ons een essentieel element in de expressie van een nieuwe drijvende woning.

#### MK 02

Het ontwerp van MK 02 is daarom wat we 'nautisch associabel' zouden willen noemen: het lijkt niet op een bootje, maar wel op iets wat je je kunt voorstellen in een haven of op de rivier. En het is ook duidelijk een woning waarin de kwaliteiten van de plek, deze plek op het op het water, het uitzicht, de openheid, zijn uitgewerkt in woonkwaliteiten. Het verschil in grootte tussen de onderbouw en de bovenbouw en het contrast in kleur versterken het beeld van een drijflichaam met opbouw. Ook het zwart/wit en de tekst MK 02 geven het ontwerp iets stoers en utilitairs. Maar vooral de comfortabele terrassen die tezamen met de ruime vensters en de bewoners zelf, maken de MK 02 tot een eigentijdse drijvende woning.




---

**Wie** Jorrit Houwert  
**Wat** Waterwoning IJburg  
**Waar** Amsterdam  
**Web** [www.plus31architects.com](http://www.plus31architects.com)

---

De laatste jaren wint het wonen op het water aan populariteit en zijn waterwoningen en woonarken als moderne architectonische uitwerkingen niet meer de caravans bedekt met steenstrips die op het water drijven, maar moderne villa's van één, twee of zelfs drie woonlagen. De moderne waterwoning is een geliefd luxeproduct geworden.

#### **KLIMAATCRISIS**

Het water heeft unieke kwaliteiten en het bouwen op water biedt ruimte voor stijlvolle, inventieve en eigenzinnige ontwerpen. De rust en de ruimte van het water als vervanger van het groen van de tuin draagt bij aan een bijzondere beleving. Het mooie uitzicht zal ook minder snel veranderen door bijvoorbeeld groen of bebouwing.

#### **SPLIT-LEVEL**

In de Waterbuurt Oost op IJburg verrijst een moderne waterwijk waar het wonen op water een nieuwe dimensie krijgt. Voor deze locatie is een waterwoning uitgewerkt die met een slimme plattegrond het maximale vloeroppervlak uit het split-level principe haalt door inventief om te gaan met de bouwlagen binnen de bouwvelop. De grillige vorm aan de buitenkant is een direct gevolg van de verschillende lagen die hierin zijn ontstaan.

#### **OPBOUW**

De trappen tussen de verschillende bouwlagen draaien als een slakkenhuis omhoog. Het verschil tussen de verschillende lagen is echter telkens niet meer dan 960 mm. Hierdoor zijn hinderlijke hekjes en vloerafscheidingen niet nodig. Aan het einde van de sequentie bevindt zich het dakterras, dat een adembenemend en onbelemmerd uitzicht biedt over de omgeving. De gevel, vloeren, wanden en kozijnen zijn wit; op deze manier worden zij ondergeschikt gemaakt aan het materiaal en wordt de schaduwwerking geoptimaliseerd.






---

**Wie**      **Koen Olthuis**  
**Wat**      **De Citadel**  
**Waar**     **Het Nieuwe Water**  
**web**      **[www.waterstudio.nl](http://www.waterstudio.nl)**

---

In het Westland, midden in de driehoek Rotterdam, Hoek van Holland en Den Haag wordt gewerkt aan een nieuwe innovatieve woonbeleving. Tussen Naaldwijk en 's-Gravenzande ontstaat de eerste woonomgeving in ontpolderd gebied: 'Het Nieuwe Water'. Door te stoppen met droogpompen van de polder ontstaat een gebied van 80 hectare water. Dit gebied zal er in de toekomst voor zorgen dat er bij hevige regenval genoeg ruimte is om overtollig water te bergen. In 'Het Nieuwe Water' worden ruim 1.200 woningen gerealiseerd, waarvan 600 drijvend. Het eerste project in dit gebied is de Citadel.

#### **VORMENTAAL**

Bij het ontwerp van de Citadel ligt het ambitieniveau hoog. Bij drijvend wonen denkt men vaak aan bruin houten woonarken. Met het ontwerp van de Citadel willen wordt duidelijk dat er veel meer mogelijk is. De Citadel kenmerkt zich door haar vloeiende vormtaal,

moderne materialisering en imposante verschijningsvorm. Voor de opbouw van het gebouw is gekozen voor een bijzonder, architectonisch element. Door het element op unieke wijze te stapelen en te schakelen, ontstaat een ogenschijnlijk willekeurige structuur, met een duidelijke samenhang en identiteit. De keuze voor deze methode heeft tevens tot gevolg dat woningen de beschikking hebben over grote terrassen en daktuinen.

#### **MET DE BOOT**

Noemenswaardig is vooral de architectonische beleving op de route van de parkeergarage tot in je eigen woning. Middels een lift die je tot in je eigen woning brengt, betreed je de ruime woning. Een tweede manier om het gebouw te betreden is met de boot. Je vaart met je boot naar je eigen woning en legt aan. De hogergelegen woningen hebben een collectieve haven.

#### **ENERGIE**

Naast toepassingen van duurzame materialen met lange levensduur, worden voor Het Nieuwe Water samenwerkingen aangegaan met de glastuinbouwers in de omgeving. Resultaat hiervan is dat de Citadel energie kan gebruiken die direct door de eigen omgeving wordt opgewekt.

